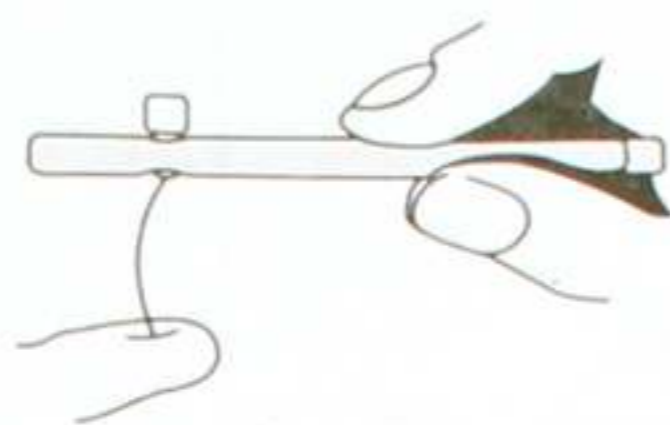


ESTESIÔMETRO

KIT para TESTES de SENSIBILIDADE
(SEMMES-WEINSTEIN MONOFILAMENTS)



O KIT consiste em um conjunto de sete tubos, cada um dos quais protege um par de filamentos de Nylon especial. Os tubos têm um furo transversal onde se encaixa o suporte de um dos seus filamentos para o uso (utilize sempre o filamento que estiver acondicionado próximo do furo). O outro filamento é fornecido como reserva.

O código de cores indica aproximadamente a força axial necessária para envergar o filamento.

Instruções para uso dos filamentos:

A validade de um teste de sensibilidade depende se sua aplicação seguir rigorosamente um método padrão.

É recomendado um lugar calmo, sem barulho e distrações, para fazer os testes. Anotações cuidadosas ajudam a análise do caso. Por isso é aconselhável juntar antecipadamente canetas coloridas e formulários de mapeamento, que facilitam a interpretação das observações.

O seguinte procedimento deve ser previamente demonstrado em uma área de corpo do paciente onde há uma boa sensibilidade, de modo que tanto o paciente quanto o examinador se sintam confiantes nos procedimentos do teste.

MÉTODO:

1. Montagem:

Retire um filamento do seu tubo protetor e encaixe-o cuidadosamente no furo lateral do mesmo (fig.1) (Utilize sempre o filamento que estiver acondicionado próximo do furo). Coloque este conjunto sobre a mesa (fig. 2), e repita o processo para montar os demais filamentos a serem utilizados.

2. Técnica:

Segure no cabo do aparelho de modo que o filamento de nylon fique perpendicular à superfície da pele do paciente (fig. 3), e pressione levemente até atingir a força suficiente para curvar o filamento (fig. 4), retirando-o suavemente em seguida. O contato entre o filamento e a pele deve ser feito lentamente, e mantido durante aproximadamente um segundo e meio, sem permitir que o filamento deslize sobre a pele.

3. Procedimento:

O teste começa com o monofilamento mais leve (verde). Evite que o local do teste seja observado pelo paciente (fig. 5), e peça ao mesmo para responder "sim" quando sentir o toque do filamento. Na ausência de resposta, prossiga com o próximo filamento mais pesado (azul), e assim progressivamente.

Aplique os filamentos de 0,05 e 0,2 gramas (verdes ou azuis) até 3 vezes em cada local de teste, sendo que uma única resposta positiva é suficiente para confirmar sensibilidade no nível indicado. O intervalo de tempo entre cada contato deve ser variado aleatoriamente (deixando tempo suficiente para o paciente responder). Isto reduz a probabilidade do paciente adivinhar o momento do contato.

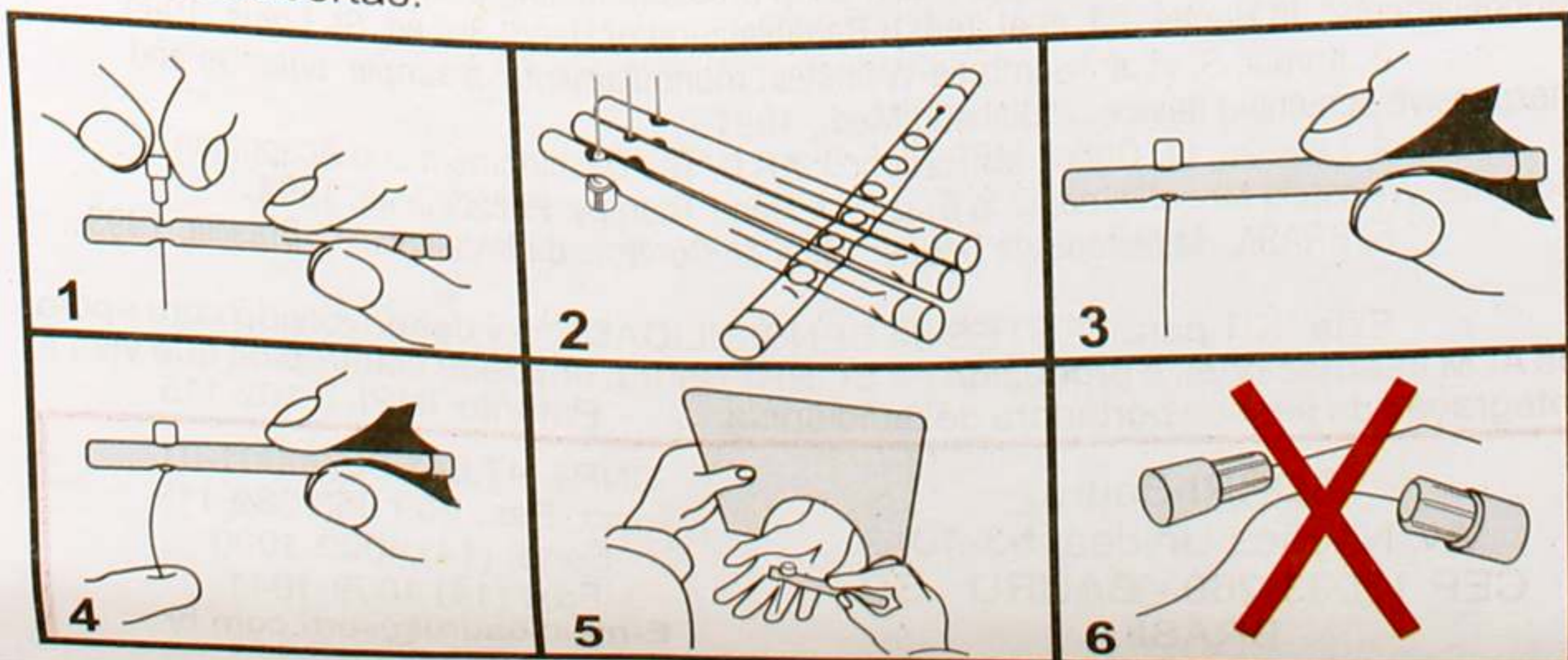
Na presença de úlcera, calos, cicatriz ou tecido necrosado, realize o teste em área próxima, dentro do mesmo território específico.

4. Cuidados Especiais:

Para evitar danos, guarde cuidadosamente os filamentos após o uso. Filamentos danificados, enrugados ou descalibrados devem ser descartados (fig. 6), sendo que unidades de reposição podem ser adquiridas na SORRI.

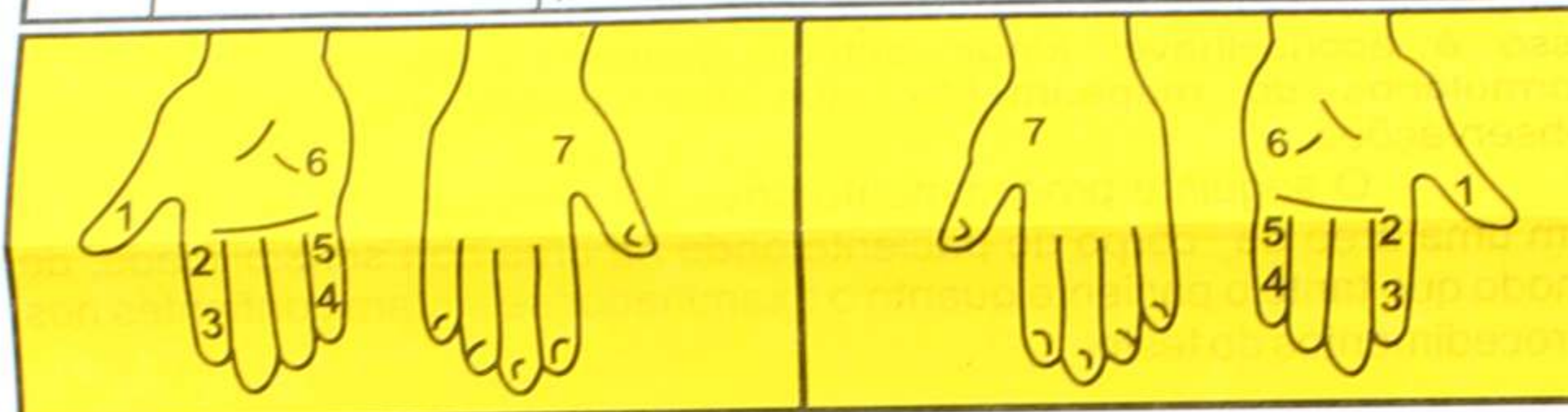
Os filamentos devem ser cuidadosamente limpos com água morna, sabão e álcool; não devendo, porém, ser deixados de molho.

Não utilize os filamentos para testar os olhos, tecidos mucosos, nem lesões abertas.



Efetue a avaliação na seqüência abaixo listada, documentando a 1ª resposta afirmativa em cada local testado.

A Primeira Resposta é ao Filamento da cor:	INTERPRETAÇÃO	Código para Mapeamento:
Verde: (Nominal: 0,05g)	Sensibilidade "Normal" para mão e pé.	Bolinha Verde
Azul: (Nominal: 0,2g)	Sensibilidade diminuída na mão, com dificuldade quanto à discriminação fina. (dentro do "normal" para o pé).	Bolinha Azul
Violeta: (Nominal: 2,0g)	Sensibilidade protetora para a mão diminuída, permanecendo o suficiente para prevenir lesões. Dificuldades com a discriminação de forma e temperatura.	Bolinha Roxa
Vermelho Escuro: (Nominal: 4,0g)	Perda da sensação protetora para a mão, e as vezes, para o pé. Vulnerável a lesões. Perda da discriminação quente/frio.	Bolinha Vermelha
Laranja: (Nominal: 10,0g)	Perda da sensação protetora para o pé, ainda podendo sentir pressão profunda e dor.	Círculo Vermelho com "X"
Vermelho Magenta: (Nominal: 300g)	Sensibilidade à pressão profunda, podendo ainda sentir dor.	Círculo Vermelho
Nenhuma resposta:	Perda de sensibilidade à pressão profunda, normalmente não podendo sentir dor.	Bolinha Preta



EQUIVALÊNCIA COM OUTROS TESTES

Observa-se uma correlação clara entre os limiares de sensibilidade cutânea à pressão e outras funções sensoriais, o que possibilita substituir os múltiplos testes tradicionais.

- Sensibilidade normal:

- discriminação de símbolos traçadas sobre a pele (grafestesia) conservada.
- conservada a sensação de tato leve, evidenciada pela capacidade de discriminar diferentes tipos de textura.
- discriminação de formas (estereognosia), e temperatura (termoestesia), conservada.
- permanece a sensação de pressão profunda e dor.
- sensação de postura e movimento (cinestesia) conservada.

- Sensibilidade diminuída:

- perda da grafestesia.
- dificuldade para discriminar textura (tato leve).
- conservada a capacidade de reconhecer formas e discriminar temperatura.
- permanece sensação de pressão profunda e dor.
- cinestesia conservada.

- Sensibilidade protetora diminuída:

- perda da grafestesia.
- incapacidade de discriminar textura.
- dificuldade para discriminar formas e temperatura.
- permanece sensação de pressão profunda e dor.
- cinestesia conservada.

- Perda de sensibilidade protetora:

- perda de grafestesia e discriminação de textura (tato leve).
- incapacidade para discriminar formas e temperatura.
- permanece sensação de pressão profunda e dor.
- cinestesia conservada.

- Sensação de pressão profunda:

- perda de grafestesia e discriminação de textura (tato leve).
- incapacidade para discriminar formas e temperatura.
- permanece a sensação de pressão profunda e dor.
- sensibilidade dolorosa pode estar presente.
- cinestesia está presente.

- Perda de sensação profunda:

- perda de grafestesia e discriminação de textura (tato leve).
- incapacidade para discriminar formas e temperatura.
- perda da sensação de pressão profunda.
- sensibilidade dolorosa pode estar presente.
- cinestesia pode estar presente.

Adaptado de instruções preparadas por Judy Bell-Krotoski, OTR, FAOTA, e Linda Lehman, MPH, OTR.

Leitura recomendada:

1. Bell-Krotoski, JA: "Pocket Filaments and Specifications for the Semmes-Weinstein Monofilaments". J. Hand Therapy, Philadelphia, 1990.
2. Bell-Krotoski, JA "Light touch-deep pressure testing using the Semmes-Weinstein Monofilaments". In Hunter JM, et al. (eds): Rehabilitation of Hand, 3rd ed. St. Louis, 1989.
3. Kumar, S, et al: "Semmes-Weinstein monofilaments: a simple, effective and inexpensive screening device..." "Diabetic Med.", 1991.
4. Lehman, LF, Orsini, MBP, Nicholl, ARJ: "The Development and Adaptation of Semmes-Weinstein Monofilaments in Brazil". J. Hand Therapy, Philadelphia, 1993.
5. BRASIL. Ministério da Saúde: "Guia de Controle da Hanseníase", Brasília, 1993.

Este "KIT para TESTES de SENSIBILIDADE" foi desenvolvido com apoio da ALM Internacional, e produzido na SORRI-Bauru, entidade filantrópica que visa a integração da pessoa portadora de deficiência. Patente: INPI. 7.102.115

SORRI-Bauru
Av. Nações Unidas, 53-40
CEP 17033-260 - BAURU - SP
BRASIL

CNPJ: 47.641.907/0001-01
Inscr. Est.: 209.053.289.118
Fone: (14) 4009-1000
Fax: (14) 4009-1041
E-mail: bauru@sorri.com.br