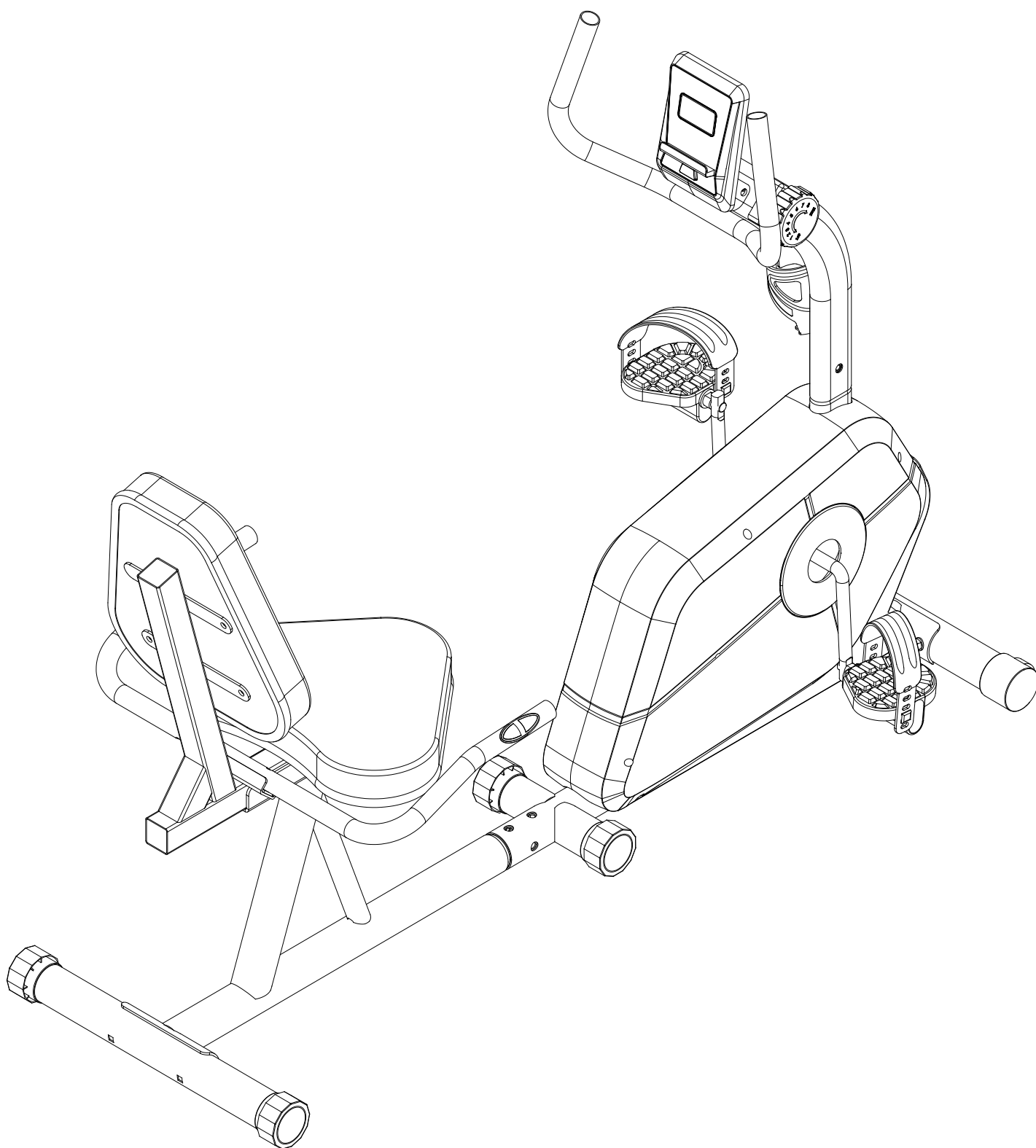




MANUAL DE INSTRUÇÕES

E29 - BICICLETA ERGOMÉTRICA HORIZONTAL MAGNÉTICA 2.0



MANUAL DE INSTRUÇÕES

E29 - BICICLETA ERGOMÉTRICA HORIZONTAL MAGNÉTICA 2.0

Caro Cliente,

Agradecemos por adquirir um produto Acte Sports! É um prazer tê-lo como consumidor dos nossos produtos! A Acte Sports garante a qualidade e modernidade que você precisa para praticar exercícios físicos, e conquistar a preparação física necessária para o seu bem-estar. Este manual foi desenvolvido para lhe oferecer orientações básicas e essenciais para que você desfrute melhor do seu produto. Aconselhamos que a montagem seja feita por um técnico ou pessoa capacitada que siga o passo a passo a seguir. É de extrema importância que você leia atentamente, cada informação contida neste manual.

Em caso de dúvidas, contate o nosso SAC para orientação (11) 3392-4131, sac@actesports.com.br ou WhatsApp (11) 98770-1596.

INSTRUÇÕES DE SEGURANÇA

Leia atentamente este manual antes de utilizar o produto e conserve-o para consultas futuras, assim você evitará danos físicos e lesões graves. É de responsabilidade do consumidor final seguir atentamente cada instrução. Se o produto não estiver em perfeitas condições de uso, solicite indicação de uma assistência técnica autorizada junto ao SAC. O uso seguro e eficaz somente pode ser alcançado se o equipamento for montado, mantido e usado adequadamente. Consulte seu médico antes de iniciar os exercícios, para que ele determine sua condição física de saúde, e libere os treinos e o uso do aparelho. Deve ser dada atenção especial para pessoas que façam uso de medicamentos ou que sejam portadoras de doenças cardíacas e portadores de alguma deficiência física. Respeite os limites do seu corpo, qualquer alteração ou desconforto, suspenda o uso.

- Antes de iniciar qualquer programa de exercícios, consulte seu médico para determinar se você tem alguma condição médica ou física que possa colocar sua saúde e segurança em risco ou impedir que você use o equipamento adequadamente. A orientação do seu médico é essencial se você estiver tomando um medicamento que afeta sua frequência cardíaca, pressão arterial ou nível de colesterol.

- Fique atento aos sinais do seu corpo. Exercício incorreto ou excessivo pode causar danos à sua saúde. Pare de se exercitar se tiver algum dos seguintes sintomas: dor, aperto no peito, batimentos cardíacos irregulares, falta de ar extrema, sensação de desorientação, tontura ou náusea. Se você tiver algum desses sintomas, consulte seu médico antes de continuar com seu programa de exercícios.

- Mantenha crianças e animais de estimação afastados do equipamento. O equipamento é projetado para uso adulto somente.

- Use o equipamento em uma superfície sólida e plana com uma cobertura de proteção para o seu piso ou carpete. Para garantir a segurança, o equipamento deve ter pelo menos 2 pés (60 cm) de espaço livre ao seu redor.

- Verifique se todas as porcas e parafusos estão bem apertados antes de usar o equipamento. A segurança do equipamento só pode ser mantida se for examinado regularmente quanto a danos e/ou desgaste.

- Sempre use o equipamento conforme indicado. Se você encontrar algum componente com defeito ao montar ou verificar o equipamento, ou se ouvir algum ruído incomum vindo do equipamento durante o exercício, interrompa o uso do equipamento imediatamente e não o utilize até que o problema tenha sido corrigido.

- Use roupas adequadas enquanto estiver usando o equipamento. Evite usar roupas largas que possam ficar presas no equipamento.

- Não coloque os dedos ou objetos nas peças móveis do equipamento.

- A capacidade máxima de peso deste equipamento é aproximadamente 100Kg.

- O equipamento não é adequado para uso terapêutico.

- Para evitar lesões corporais e/ou danos ao produto ou à propriedade, é necessário levantar e mover o equipamento adequadamente.

- Seu produto foi projetado para uso em condições frescas e secas. Você deve evitar o armazenamento em áreas extremamente frias, quentes ou úmidas, pois isso pode causar corrosão e outros problemas relacionados.

- Este equipamento foi projetado apenas para uso interno e doméstico, não se destina ao uso comercial!

ESPECIFICAÇÕES TÉCNICAS

- Painel Digital: Tempo, Velocidade, Distancia, Calorias, Hodômetro, Pulso e Varredura.

- Sistema de transmissão por correia

- Rotação de duas vias

- Pedivela 1 peça

- Volante/Roda de inércia de 2KG

- Sistema de frenagem magnética

- 8 níveis de resistência

- Resistência acionada por botão

- Assento com ajuste horizontal

- Suporte para garrafa

- Estabilizado com nivelador de piso

- Guidão com ajuste vertical

- Dimensão: 138x55x107cm

- Material: Aço e plástico

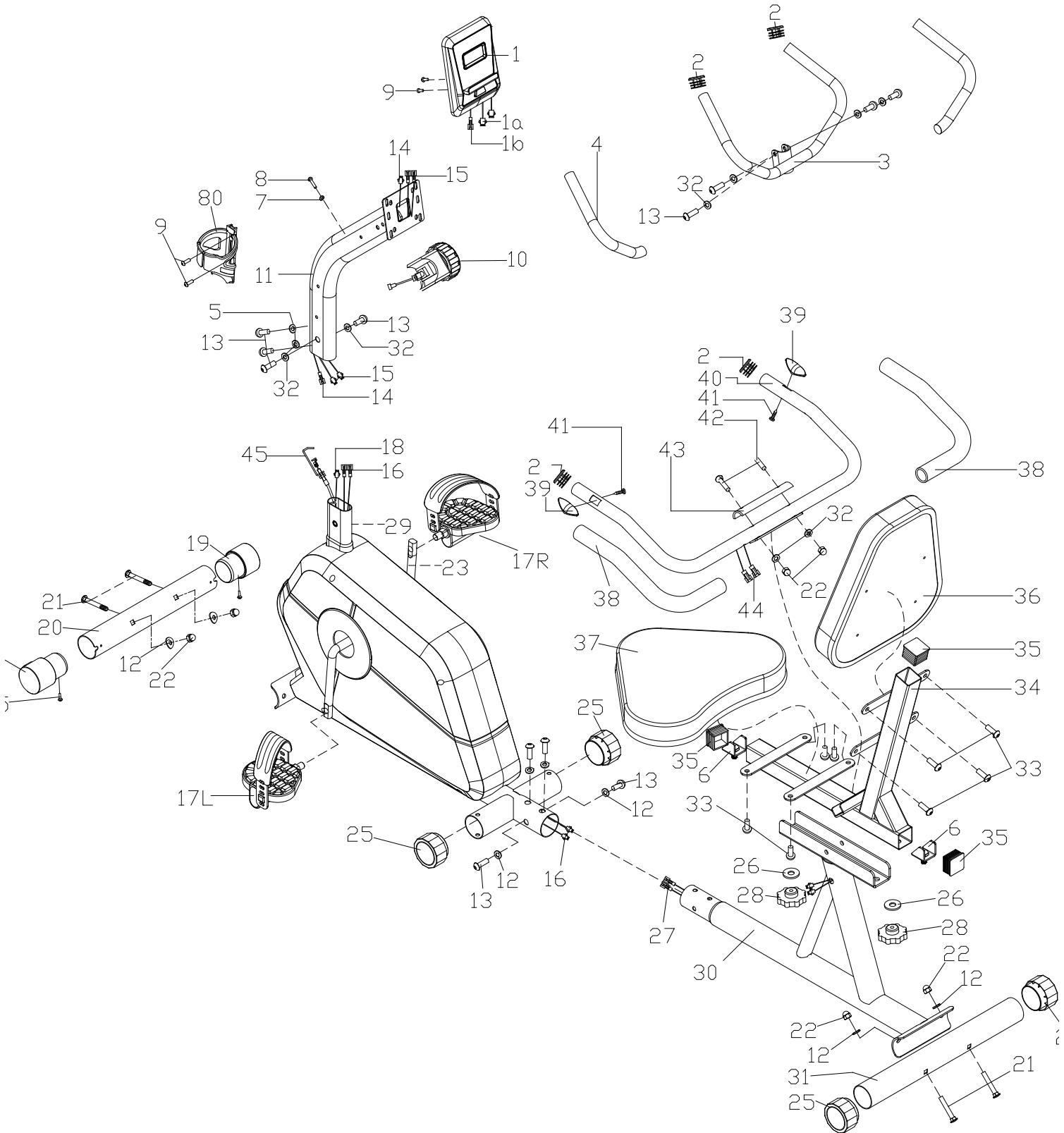
- Cor: Preto e Azul

- Suporta até 100KG

MANUAL DE INSTRUÇÕES

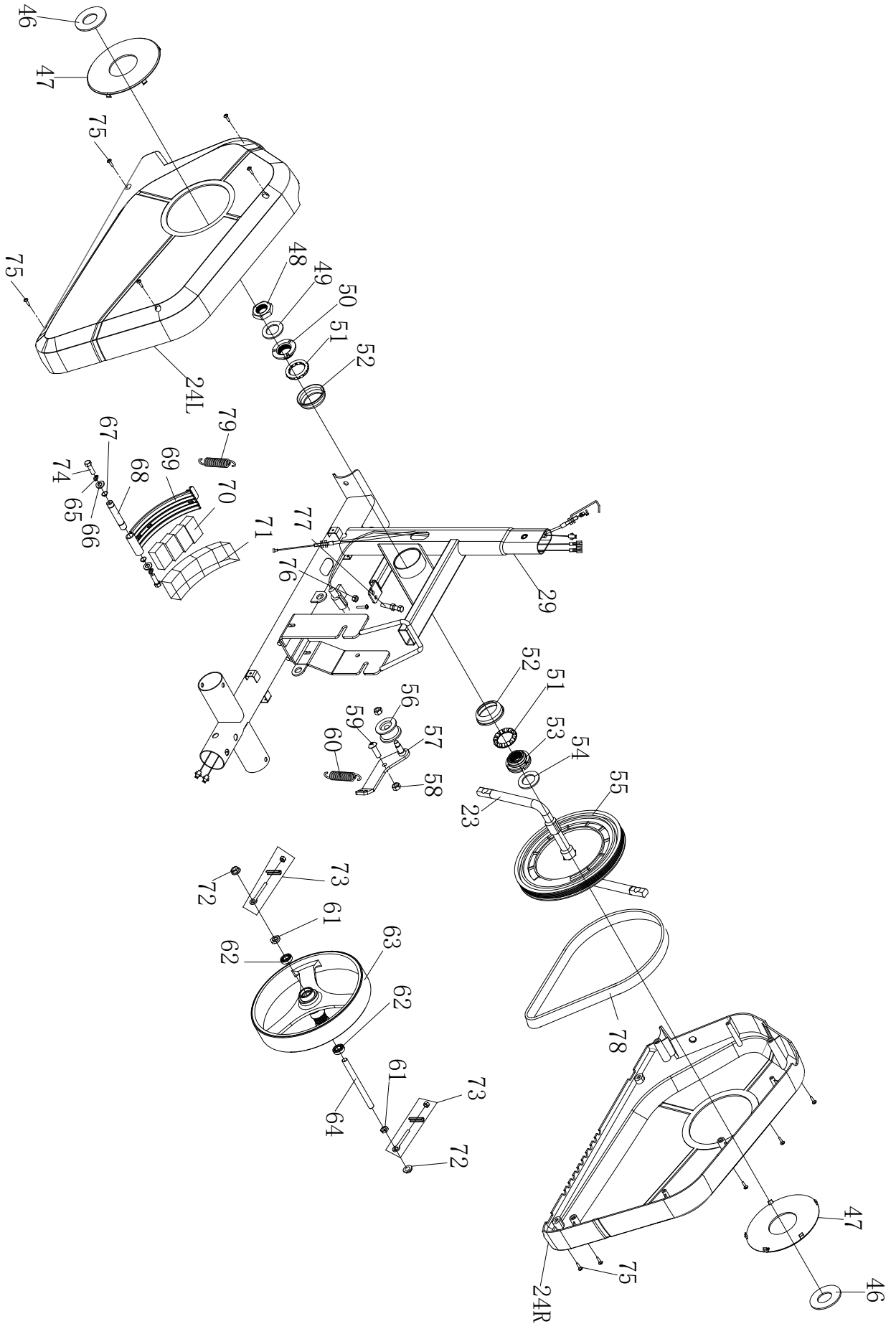
E29 - BICICLETA ERGOMÉTRICA HORIZONTAL MAGNÉTICA 2.0

VISTA AMPLIADA E LISTA DE PEÇAS



MANUAL DE INSTRUÇÕES

E29 - BICICLETA ERGOMÉTRICA HORIZONTAL MAGNÉTICA 2.0



MANUAL DE INSTRUÇÕES

E29 - BICICLETA ERGOMÉTRICA HORIZONTAL MAGNÉTICA 2.0

Nº	DESCRIÇÃO	QT	N	DESCRIÇÃO	QT
1	computador	1	44	Linha de Sensor	2
2	Bujão Ø25	4	45	Linha de Tensão	1
3	Guidão	1	46	Tampa	2
4	Espuma	2	47	Anel de Plástico	2
5	Arruela de arco	2	48	Porca	1
6	Suporte em U	2	49	Arruela	1
7	Arruela de pressão D5	1	50	Caixa de anel esquerdo	1
8	Parafuso M5*25	1	51	Esfera de anel	2
9	Parafuso M5*10	4	52	Caixa de anel	2
10	Botão de tensão	1	53	Caixa do anel esquerdo	1
11	Tubo de suporte	1	54	Arruela	1
12	Arruela de arco	8	55	Polia de correia	1
13	Parafuso M8X16	12	56	Rolo de aperto	1
14	Linha de indução	1	57	Placa em U	1
15	Linha de Sensor	2	58	Arruela de nylon M8	2
16	Linha de tensão	2	59	Parafuso	1
17E/	pedal	2	60	Mola de tensão	1
18	Linha de Sensor	1	61	Porca fina hexagonal	2
19	Tampa da extremidade Ø50	2	62	Rolamento	2
20	Estabilizador frontal	1	63	Volante	1
21	Parafuso de Transporte M8X62	4	64	Eixo	1
22	Porca cega M8	6	65	Arruela de pressão D6	2
23	Manivela	1	66	Arruela	2
24LR	Tampa da corrente	2	67	Mola de pressão	2
25	Tampa da Extremidade	4	68	Eixo	1
26	Arruela D10xØ25x2	2	69	Quadro magnético	1
27	Linha de Sensor	2	70	Imã	4
28	Botão M10	2	71	Treliça Plástica	1
29	Estrutura principal	1	72	Porca	2
30	Suporte traseiro	1	73	Grupo de parafusos	2
31	Estabilizador traseiro	1	74	Parafuso M6*15	2
32	Arruela D8xØ16x1.5	8	75	Parafuso de rosqueamento	13
33	Parafuso M6x16	8	76	Porca M6	2
34	Tubo do assento	1	77	Parafuso M6*35	1
35	Tampa da extremidade F38X38	3	78	Correia	1
36	Almofada de encosto	1	79	Mola de tensão	1
37	Selim	1	80	Suporte para garrafas	1
38	Punho de espuma	2			
39	Pulso Ø25	2			
40	Guidão	1			
41	Parafuso de fixação ST4.2X16	2			
42	Parafuso de Transporte M8x45	4			
43	Placa de cobertura	1			
				Chave transversal S13-14-	1
				Chave Allen S6	1

MANUAL DE INSTRUÇÕES

E29 - BICICLETA ERGOMÉTRICA HORIZONTAL MAGNÉTICA 2.0

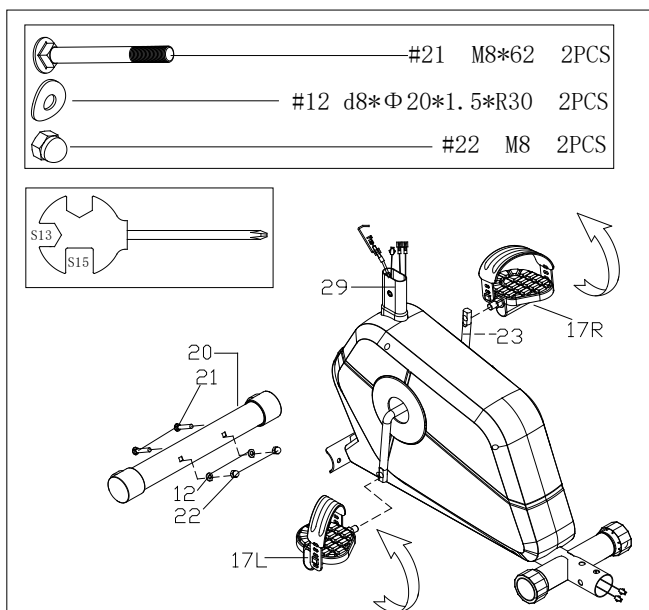
PREPARAÇÃO:

A. Antes de montar, verifique se há espaço suficiente ao redor do equipamento.

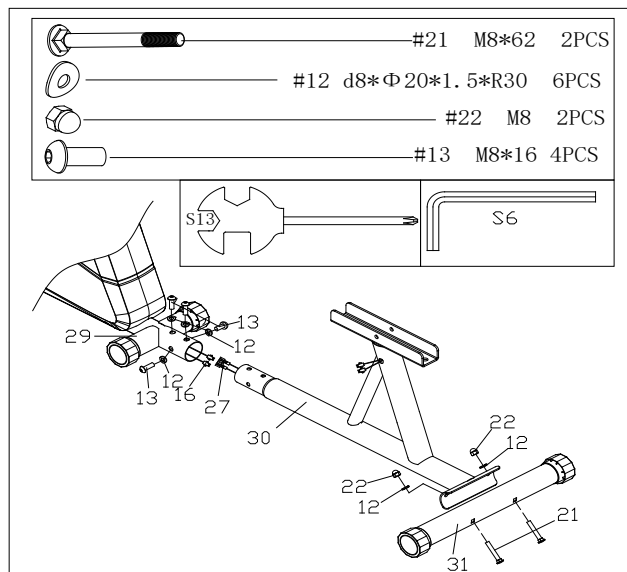
B. Use as ferramentas presentes para a montagem.

C. Antes da montagem, verifique se todas as peças necessárias estão disponíveis (na parte acima desta folha de instruções, há um desenho ampliado com todas as peças individuais (marcadas com números) que compõem esse equipamento)

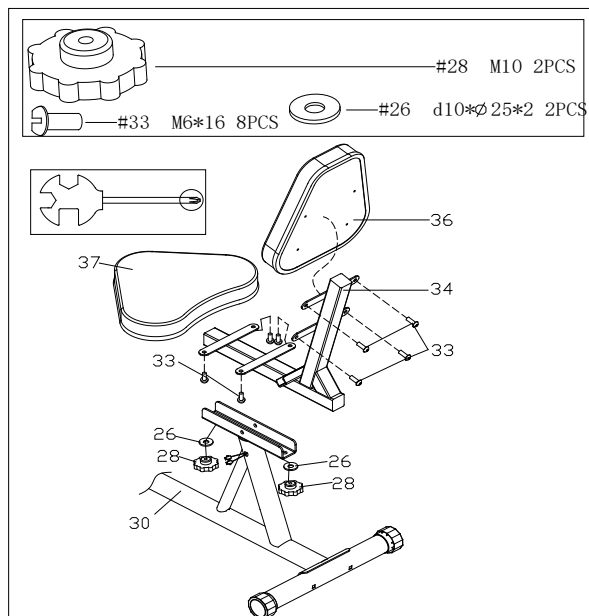
INSTRUÇÕES PARA MONTAGEM



Conecte o estabilizador dianteiro (20) à estrutura principal (29) com o parafuso de transporte (21), a porca abaulada (22) e a arruela de arco (12). Instale o pedal esquerdo e direito (17E/D) na manivela. Em seguida, trave firmemente o pedal esquerdo (17E) no sentido anti-horário. Além disso, trave firmemente o pedal direito (17D) no sentido horário.



Conecte o estabilizador traseiro (31) ao suporte traseiro (30) com o parafuso de transporte (21), a porca abaulada (22) e a arruela de arco (12). Conecte o sensor 16 e 27 e, em seguida, insira o suporte traseiro (30) na estrutura principal (29) com o parafuso (13) e a arruela de arco (12).

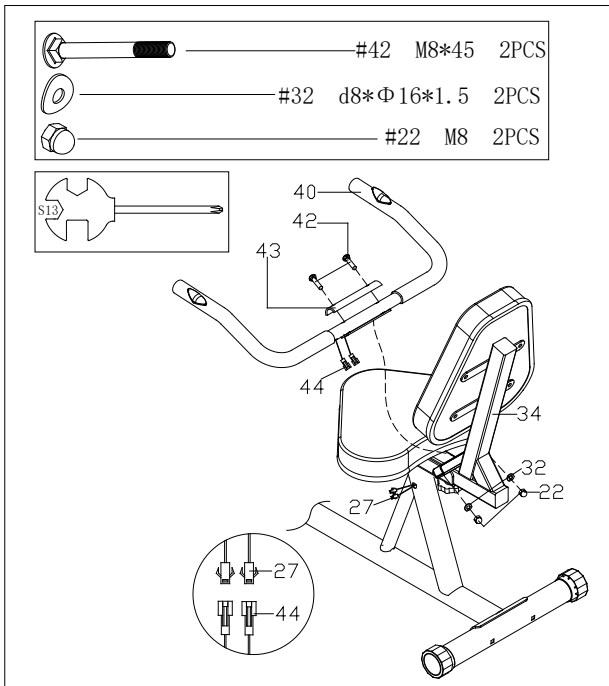


Fixe o suporte da almofada (34) ao suporte traseiro (30) com a arruela plana (26) e o botão (28)

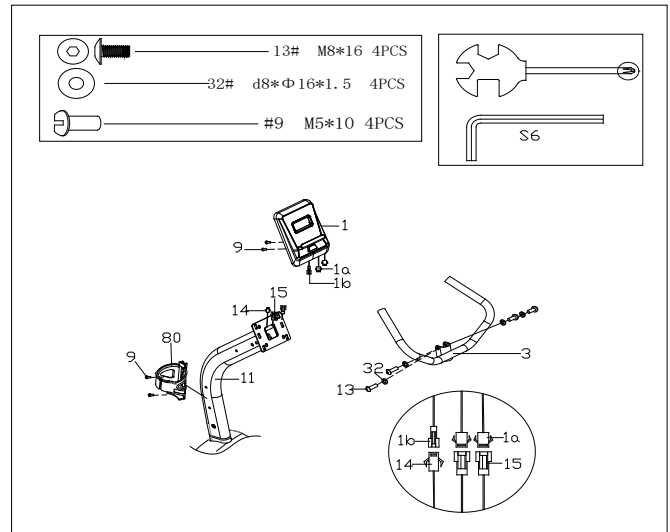
Fixe a almofada traseira (36) e a almofada (37) no suporte da almofada (34) com o parafuso (33).

MANUAL DE INSTRUÇÕES

E29 - BICICLETA ERGOMÉTRICA HORIZONTAL MAGNÉTICA 2.0

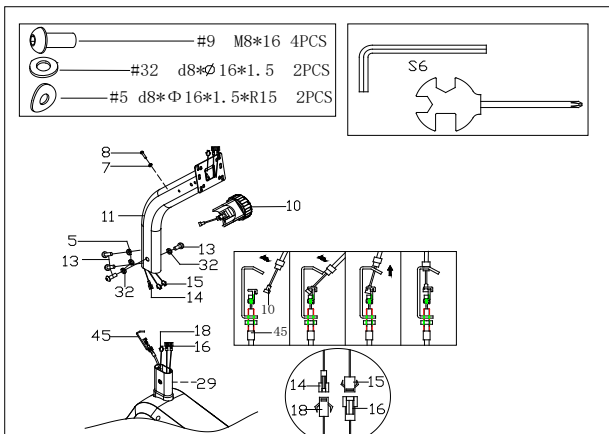


Conecte o cabo da alça (27) com o cabo de pulso (44). Em seguida, fixe a placa de cobertura (43) e o guidão (40) no tubo do assento (34) com o parafuso de transporte (42), a arruela plana (32) e a porca (22).



Fixe o guidão (3) no tubo de suporte (11) com arruela (32) e parafuso (13). Conecte o sensor (1a&15;1b&14) como mostrado na FIG.6. Conecte o computador (1) ao tubo de suporte (11) com os parafusos (9).

Fixe a Suporte para garrafas (80) no tubo de suporte (11) com o parafuso (9).



Conecte o cabo de controle de tensão (10&45) e a linha do sensor (14&18 15&16); em seguida, instale o tubo de suporte (11) na estrutura principal (29) com o parafuso (13), a arruela de arco (5) e a arruela (32). Fixe o botão de tensão

MANUAL DE INSTRUÇÕES

E29 - BICICLETA ERGOMÉTRICA HORIZONTAL MAGNÉTICA 2.0

INSTRUÇÕES DE MONITOR

ESPECIFICAÇÕES:

TEMPO.....	00:00-99:59
VELOCIDADE (SPD).....	0,0-99,9KM/H (ML/H)
DISTÂNCIA (DIST).....	0,00-999,9KM (ML)
CALORIAS (CAL).....	0,00-9999KCAL
ODÔMETRO (ODO).....	0,0-9999KM (ML)
PULSO (PUL)	0 40~240BPM

FUNÇÕES DE TECLA:

MODO (SELECT [selecionar] / RESET [redefinir]): Essa tecla permite selecionar e bloquear uma função específica que você deseja.

PROCEDIMENTOS DE OPERAÇÃO:

1. ATIVAÇÃO/DESLIGAMENTO AUTOMÁTICO

- O sistema liga quando qualquer tecla é pressionada ou quando detecta uma entrada do sensor de velocidade.

- O sistema desliga automaticamente quando a velocidade não tem entrada de sinal ou nenhuma tecla é pressionada por aproximadamente 4 minutos.

2. RESET (Redefinir)

A unidade pode ser reiniciada trocando a pilha ou pressionando a tecla MODE por 3 segundos.

3. MODO

Para escolher o modo de SCAN (leitura) ou LOCK (bloqueio) se não quiser o modo de leitura, pressione o botão MODE quando o ponteiro na função desejada começa a piscar.

FUNÇÕES:

1. TEMPO: Pressione a tecla MODE até que o ponteiro trave no TIME. O tempo total de trabalho será mostrado ao iniciar o exercício.

2. VELOCIDADE: Pressione a tecla MODE até que o ponteiro avance para SPEED. A velocidade atual será mostrada.

3. DISTÂNCIA: Pressione a tecla MODE até que o ponteiro avance para DISTANCE. A distância de cada treino será exibida.

4. CALORIAS: Pressione a tecla MODE até o ponteiro trave na CALORIA. As calorias queimadas serão exibidas ao iniciar o exercício.

5. ODÔMETRO (SE TIVER): Pressione a tecla MODE até o ponteiro avançar para ODÔMETRO. A distância total acumulada será mostrada.

6. PULSO (SE TIVER): Pressione a tecla MODE até que o ponteiro avance para PULSE. A frequência cardíaca atual do usuário será exibida em batimentos por minuto. Coloque as palmas das mãos nas almofadas de contato (ou coloque o auricular no ouvido) e aguarde 30 segundos para obter a leitura mais precisa.

SCAN (Leitura): Exibe automaticamente as alterações a cada 4 segundos.

PILHA: Em caso de exibição inadequada no monitor, reinstale as baterias para obter um bom resultado.

MANUAL DE INSTRUÇÕES

E29 - BICICLETA ERGOMÉTRICA HORIZONTAL MAGNÉTICA 2.0

TERMO DE GARANTIA

A garantia da Acte Sports dará cobertura em todo território nacional contra defeito de fabricação, pelo prazo legal de 180 dias corridos, a contar da data do recebimento do produto, mediante comprovante de recebimento, ou da data emissão da nota/cupom fiscal emitida ao consumidor final. O atendimento em garantia somente será realizado com a apresentação da nota/cupom fiscal.

Durante o prazo de garantia, a Acte Sports, assume o compromisso de consertar ou substituir o produto, sem ônus ao consumidor, seguindo o procedimento de atendimento da Acte Sports.

É de responsabilidade do consumidor realizar contato diretamente com o SAC da Acte Sports, para obter orientação caso o seu produto apresente defeito. A troca do produto somente será realizada, após findadas as tentativas de conserto decorridas dentro do prazo legal de 30 dias, a contar da abertura da reclamação.

Se do atendimento em garantia, a assistência técnica autorizada da Acte Sports identificar má utilização do produto por motivo de uso indevido, será gerado orçamento de conserto ao consumidor final.

A Acte Sports não autoriza nenhuma pessoa ou entidade, a assumir ou alterar por conta própria este termo de garantia nem assumir qualquer uma de suas obrigações.

Não nos responsabilizamos por acidentes ou danos físicos causados decorrentes de má utilização do produto, ou não observância do manual de instrução e avisos de segurança.

A GARANTIA NÃO COBRE

As despesas com montagem/instalação e manutenção periódica do produto. Desgaste natural do produto. A ferrugem, a corrosão e descoloração da pintura, ressecamento e demais danos decorrentes de mau uso, que ocasionem danos físicos externos. Dano em peças por montagem indevida.

A garantia será totalmente extinta se:

- Não forem observadas as especificações de uso e montagem deste manual, que levem a danos ao produto.
- O produto sofrer alteração dentro da garantia legal.
- O produto for exposto ao sol, a chuva, a poeira, maresia ou a produtos corrosivos, que ocasionem danos visuais ou ao funcionamento do produto.
- O produto sofrer danos provocados por suor, água, solventes, álcool e outros líquidos.
- Quedas, batidas e uso inadequado.
- Não for destinada a uso doméstico.
- O produto for utilizado ao ar livre.
- Pessoa ou técnico não autorizado, realizar manutenção no produto, sem autorização previa da Acte Sports.
- Não for respeitado o peso máximo suportado.

Em caso de dúvidas, reclamações ou demais solicitações contate o nosso SAC Telefone (11) 3392-4131 E-mail: sac@actesports.com.br WhatsApp 11 98770-1596

